

Opgradering af router

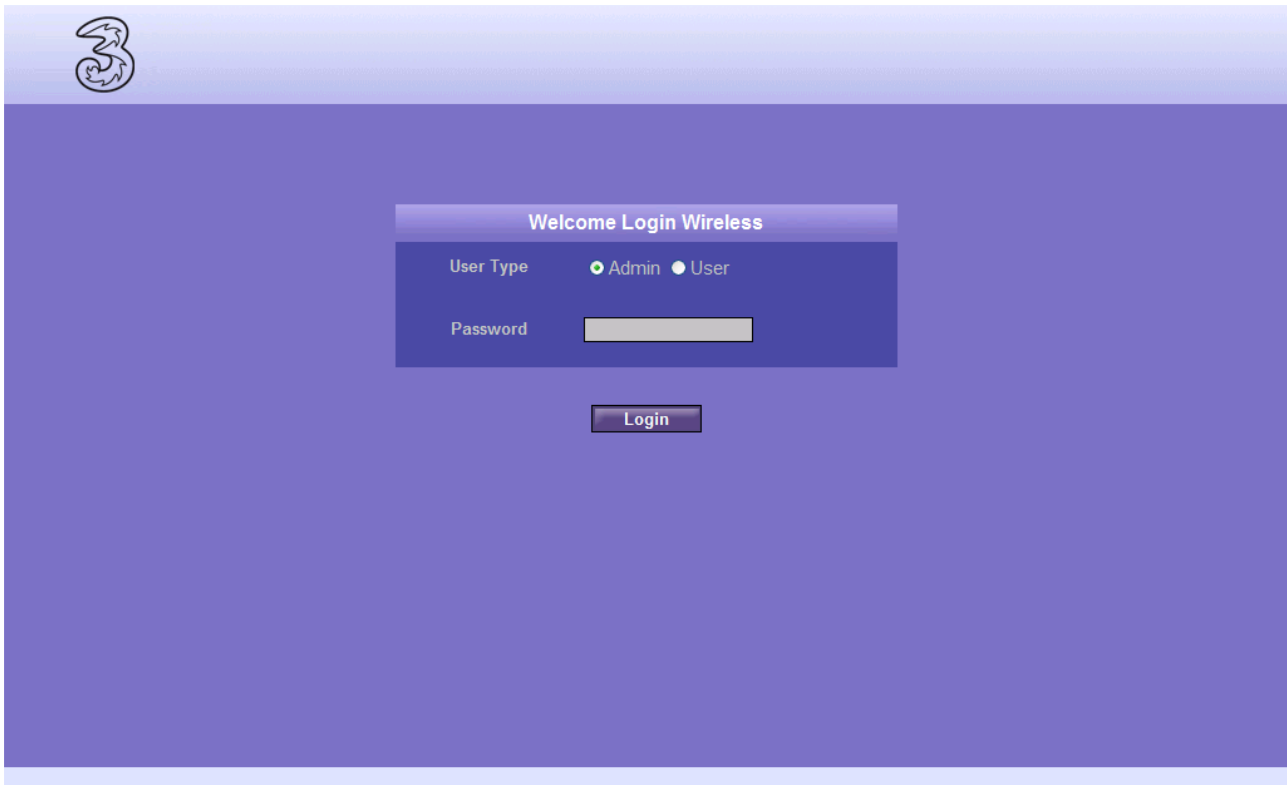
Huawei E960/B970/D100



Opgradering af firmware

Denne sektion forklarer, hvordan du opgraderer din Huawei router, med den seneste firmware, som du kan downloade på www.3.dk/software.

Tilslut din computer til routeren, ved hjælp af et LAN-kabel.
Åbn en internet-browser og åbn følgende adresse: <http://192.168.1.1>



3

Welcome Login Wireless

User Type Admin User

Password

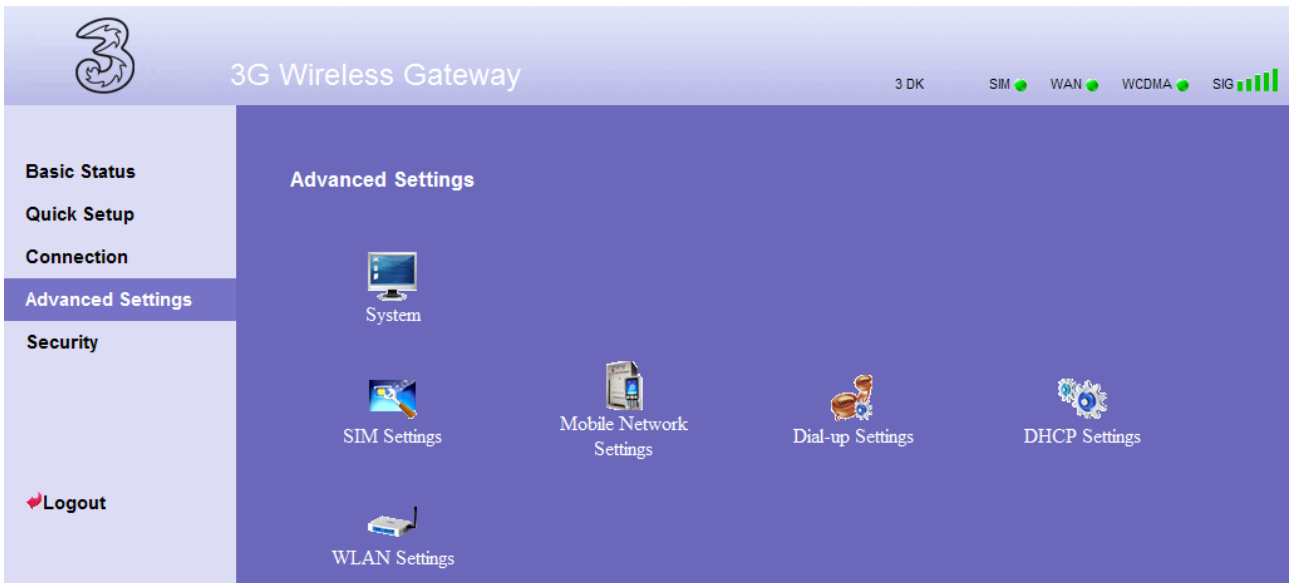
Login

Vælg følgende:

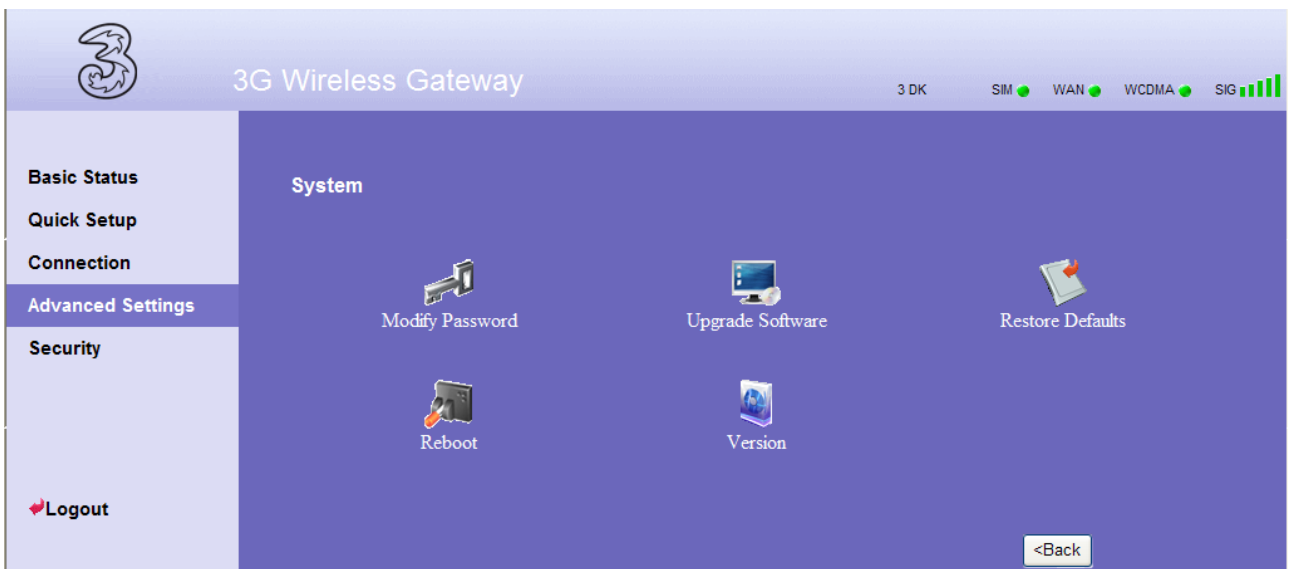
User Type: Admin
Password: admin

Klik på "Login".

Klik på punktet "Advanced Settings" i menuen til venstre.
Klik derefter på ikonet "System".



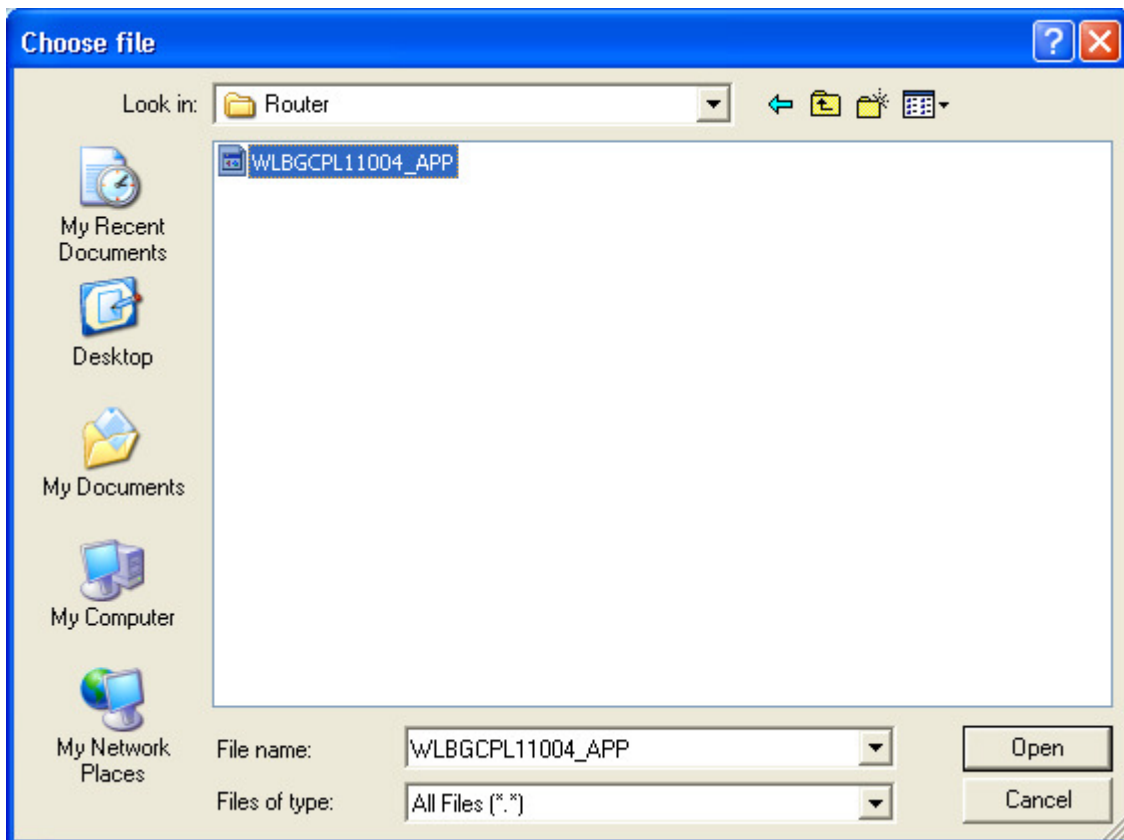
Klik på ikonet "Upgrade Software".



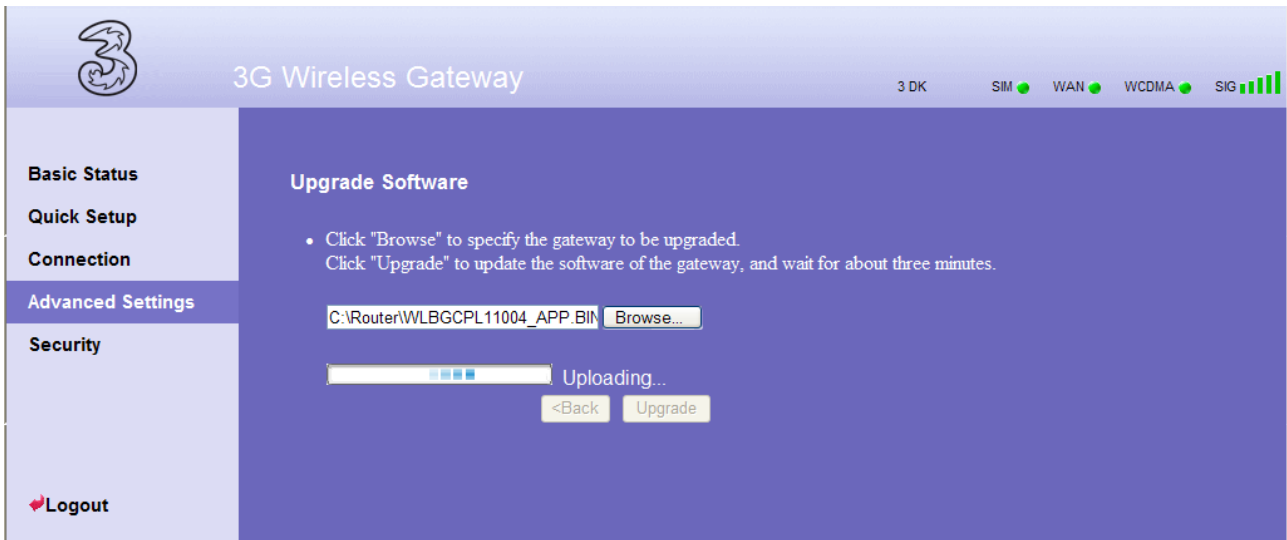
Klik på knappen "Browse..."



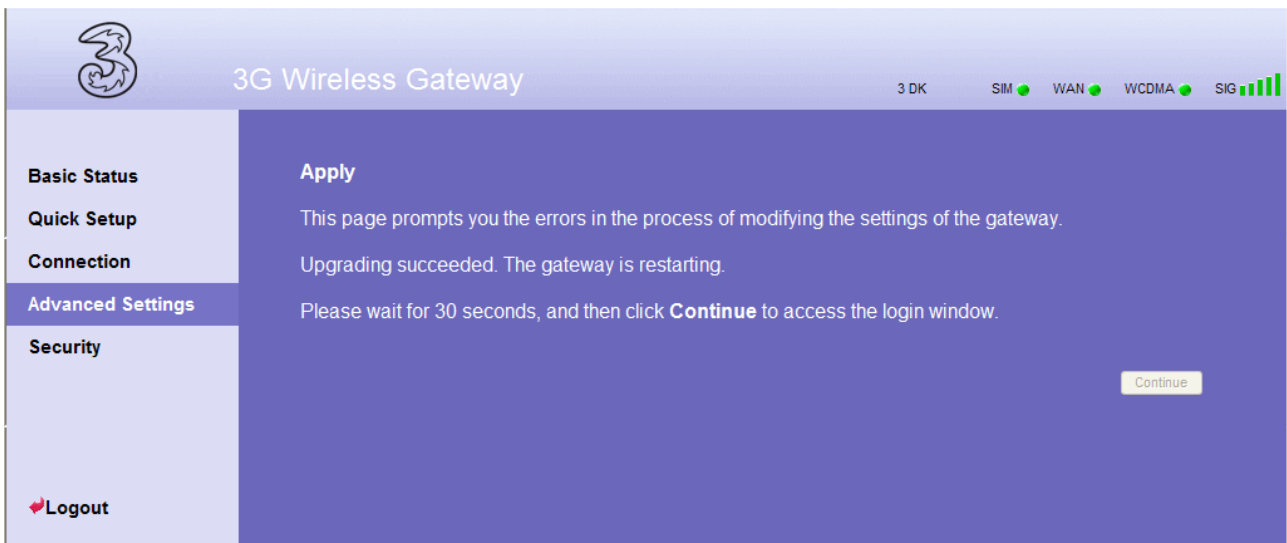
Vælg filen "xxxxx_APP".
Klik derefter på knappen "Upgrade".



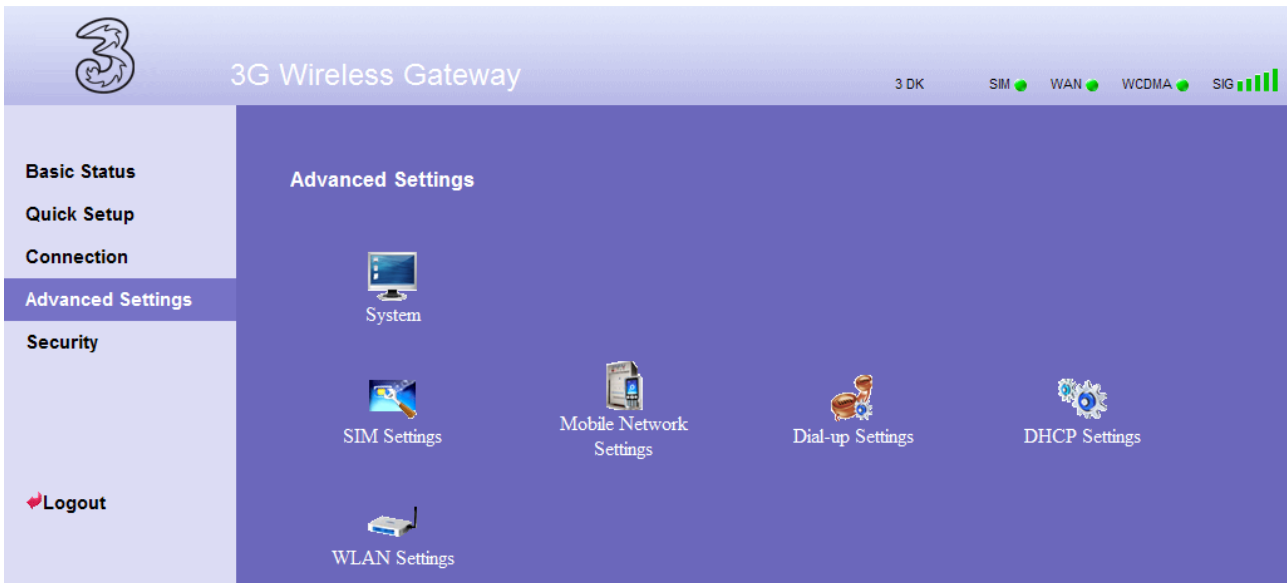
Vent mens firmwaren bliver opgraderet - dette tager nogle få minutter.



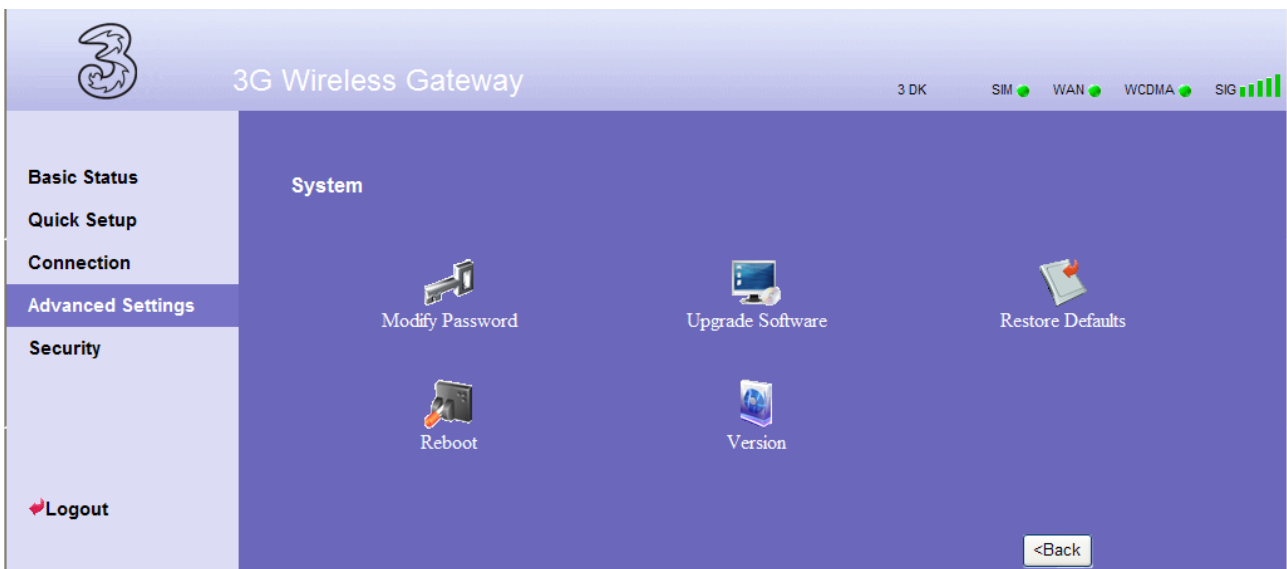
Når du ser dette skærmbillede, er firmwaren blevet opdateret og routeren vil genstarte. Afvent dette og log igen ind på routerens interface, når det er muligt.



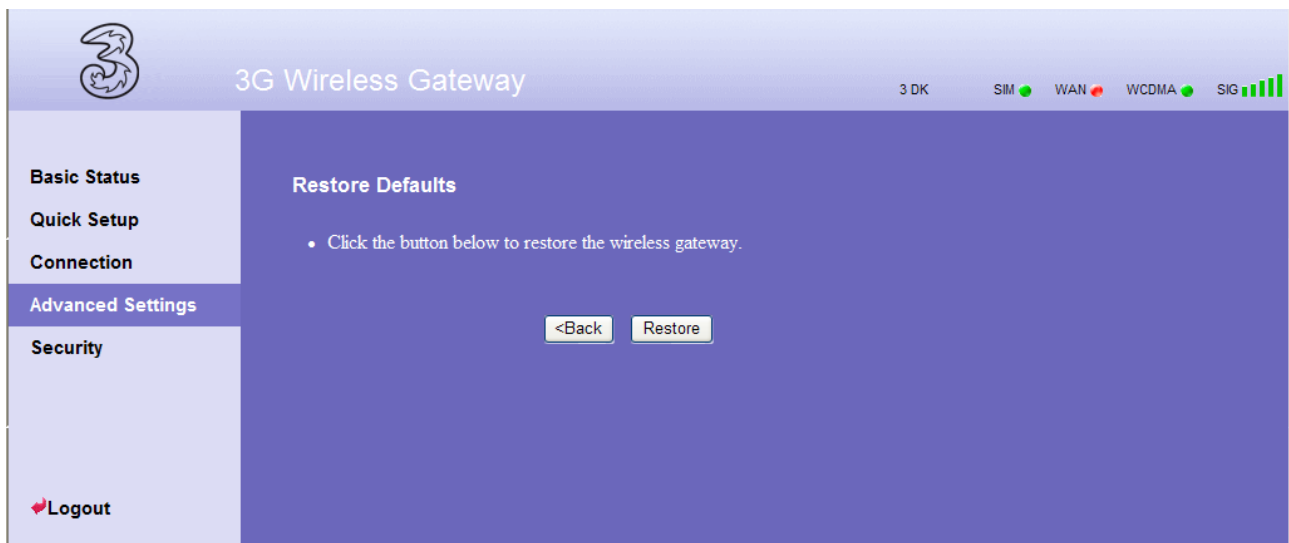
Klik på punktet "Advanced Settings" i menuen til venstre.
Klik derefter på ikonet "System".



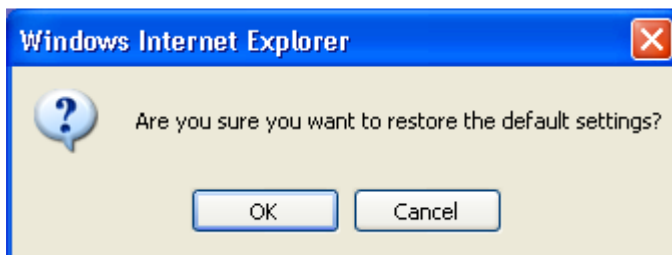
Klik på ikonet "Restore Defaults".



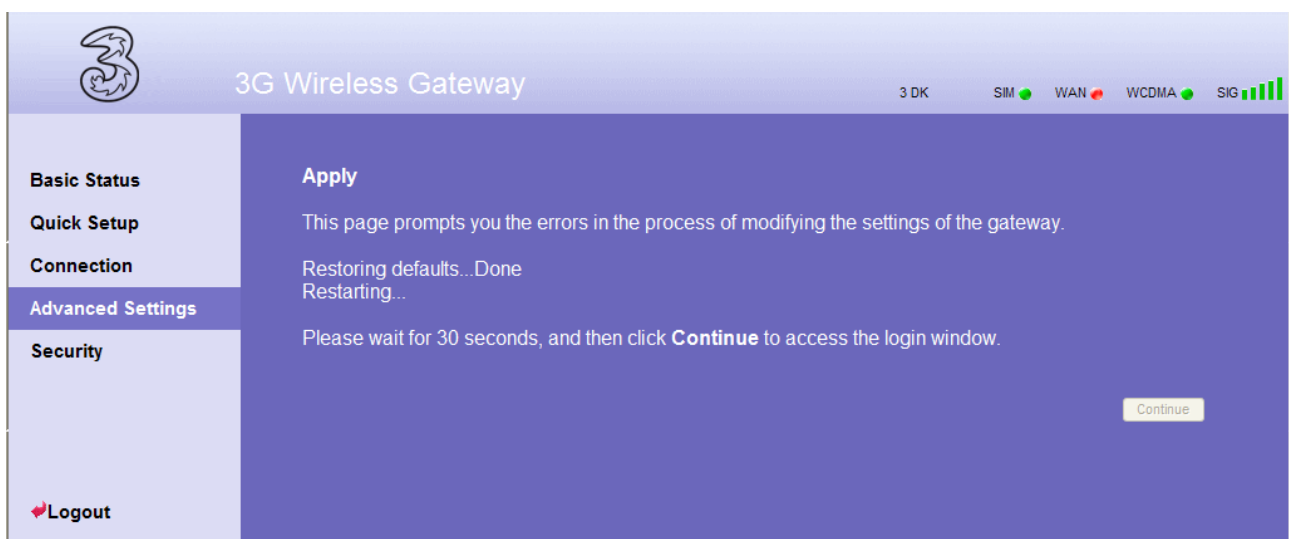
Klik på knappen "Restore".



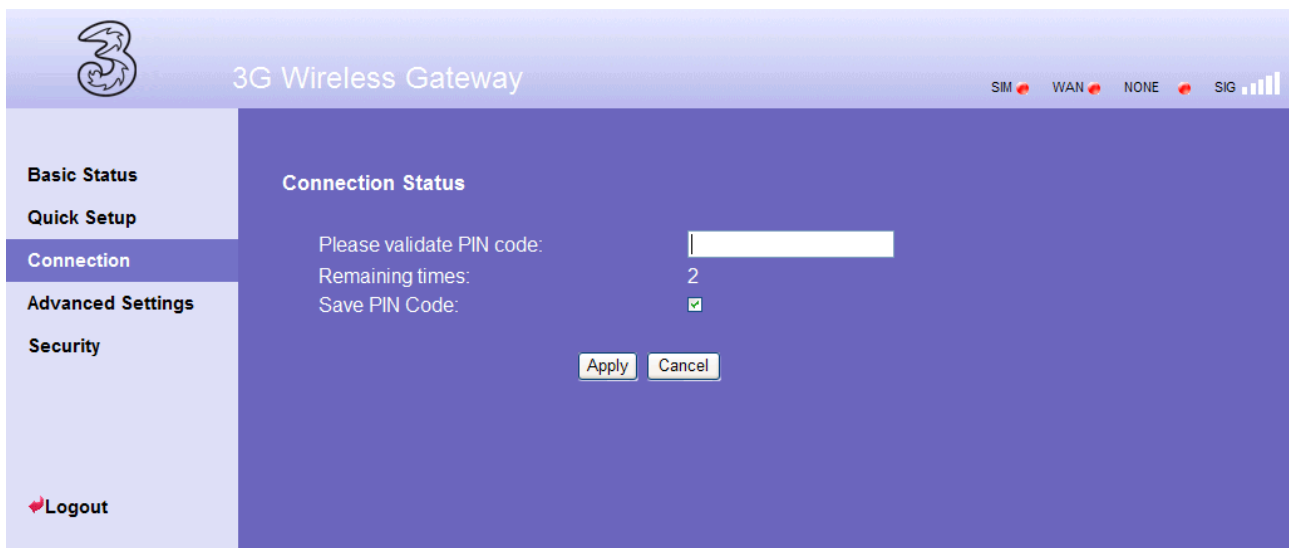
Bekræft, at routeren skal nulstilles til fabriksindstillinger.



Når du ser dette skærmbillede, er routeren blevet nulstillet og den vil genstarte. Afvent dette og log igen ind på routerens interface, når det er muligt.



Klik på "Connection" i kontrolpanelets venstre side.



The screenshot shows the control panel for a 3G Wireless Gateway. The top header features the '3' logo and the text '3G Wireless Gateway'. On the right side of the header, there are status indicators for SIM, WAN, NONE, and SIG, along with a signal strength icon. A left-hand navigation menu is visible, with 'Connection' highlighted. The main content area is titled 'Connection Status' and contains the following fields and controls:

- 'Please validate PIN code:' followed by an empty text input field.
- 'Remaining times:' followed by the number '2'.
- 'Save PIN Code:' followed by a checked checkbox.
- 'Apply' and 'Cancel' buttons.

At the bottom of the left-hand menu, there is a 'Logout' link with a red arrow icon.

Indtast den PIN-kode, der er trykt på det plastikkort, hvor SIM-kortet sad.

Muligheden "Save PIN Code" kan med fordel vælges, da du ellers skal logge ind på routerens kontrolpanel og indtaste PIN-koden, hver gang strømmen til routeren har været afbrudt.

Ikke alle modeller understøtter denne funktion. I det tilfælde kan du deaktivere PIN-koden på SIM-kortet - se beskrivelse længere henne i vejledningen.

Klik på "Apply".

Klik på "Quick setup" i kontrolpanelets venstre side.

Klik på "Next" knappen for at starte opsætnings-guiden.

The screenshot shows the '3G Wireless Gateway' interface. On the left is a navigation menu with options: Basic Status, Quick Setup, Connection, Advanced Settings, Security, and Logout. The main area is titled 'Configure PPP Profile Settings' and contains the following instructions and fields:

- Profile Name: You can type a profile name when the default profile settings do not exist.
- Dial-up Number | PPP User Name | PPP Password: These parameters are provided by your ISP; Dial-up Number is used for data service connections; PPP User Name and PPP Password are used to obtain authentication from the ISP when the connection is established.
- APN | IP Address: If a fixed IP address or APN (Access Point Name) is given by your ISP, select "Static"; otherwise, select "Dynamic", the gateway automatically obtains these parameters.

The configuration fields are as follows:

- Profile Name: 3Denmark
- Dial-up Number: *99#
- PPP User Name: (empty)
- PPP Password: (empty)
- APN: Dynamic Static bredband.tre.dk
- IP Address: Dynamic Static (empty)

At the bottom are three buttons: <Back, Next>, and Cancel.

Bekræft følgende:

Profile Name: 3Denmark
Dial-up Number: *99#
PPP User Name: <efterlades blank>
PPP Password: <efterlades blank>
APN: <Static> bredband.tre.dk¹
IP Address: <Dynamic>

Klik på "Next".

¹ APN = Access Point Name

Vælg følgende:

PPP Connection: Auto

PPP Authentication: CHAP+PAP

Klik på "Next".

Vælg følgende:

Name (SSID): Navn på routerens trådløse lokale netværk²

SSID Broadcast: Enabled³

Klik på "Next".

² Skal vælges på alle de computere, der skal tilkobles routeren trådløst.

³ Routeren er synlig i en radius op til 100 m. Indstillingen kan ændres til "Disabled" for øget sikkerhed.



Vælg følgende:

Encryption Mode: WPA-PSK|WPA2-PSK
 WPA Encryption: TKIP+AES
 WPA Pre-Shared Key: Kode efter eget valg ⁴
 Network Key Rotation Interval: 0

Klik på "Next".



Gennemse dine valg og afslut guiden ved at klikke på "Finish".

Routeren forbinder nu til internettet og du kan fortsætte installationen på dine computere med kabel (LAN) eller trådløst (WLAN).

⁴ Skal indtastes på alle de computere, der skal tilkobles routeren trådløst.